

 İZMİR KÂTİP ÇELEBİ ÜNİVERSİTESİ 2010  TS EN ISO 9001:2015	<b>T.C.</b> <b>İZMİR KÂTİP ÇELEBİ ÜNİVERSİTESİ</b> <b>İslami İlimler Fakültesi</b>	
	<b>2020 YILI BİRİM İÇ DEĞERLENDİRME RAPORU</b>	<b>Dok. No:</b> RP/666/02
		<b>İlk Yayın Tar.:</b> 15.3.2021
		<b>Rev. No/Tar.:</b> 00/...
		<b>Sayfa 1 / 24</b>

## BİRİM İÇ DEĞERLENDİRME RAPORU

İzmir Kâtip Çelebi Üniversitesi

İslami İlimler Fakültesi

15 /02 / 2022

<b>HAZIRLAYAN</b>	<b>KONTROL EDEN</b>	<b>ONAYLAYAN</b>
Prof. Dr. Sıddık Korkmaz İslami İlimler Fakültesi Dekanı	Erkan Küçükkılınç Strateji Geliştirme Dairesi Başkanı Kalite Yönetim Temsilcisi	Prof. Dr. Saffet Köse Rektör

## İÇİNDEKİLER

<b>BİRİM HAKKINDA BİLGİLER</b> .....	4
1. İletişim Bilgileri .....	4
2. Tarihsel Gelişimi .....	4
3. Misyonu, Vizyonu, Değerleri ve Hedefleri.....	5
4. Eğitim-Öğretim Hizmeti Sunan Birimleri .....	5
5. Araştırma ve Geliştirme Faaliyetlerinin Yürütüldüğü Birimleri .....	5
6. Birimin Organizasyon Yapısı.....	5
7. İyileştirmeye Yönelik Çalışmalar .....	6
<b>A. KALİTE GÜVENCESİ SİSTEMİ</b> .....	7
A.1. Misyon ve Stratejik Amaçlar.....	11
A.1.1. Misyon, vizyon, stratejik amaç ve hedefler .....	7
A.1.2. Kalite güvencesi, eğitim öğretim, araştırma geliştirme, toplumsal katkı ve yönetim sistemi politikaları.....	7
A.1.3. Kurumsal performans yönetimi .....	72
A.2. İç Kalite Güvencesi.....	72
A.2.1. Kalite Komisyonu (Birim Kalite Ekibi).....	72
A.2.2. İç kalite güvencesi mekanizmaları (PUKÖ çevrimleri, takvim, birimlerin yapısı).....	83
A.2.3. Liderlik ve kalite güvencesi kültürü .....	8
A.3. Paydaş Katılımı.....	8
A.4. Uluslararasılaşma .....	9
A.4.1. Uluslararasılaşma kaynakları.....	9
A.4.2. Uluslararasılaşma performansı .....	9
<b>B. EĞİTİM-ÖĞRETİM</b> .....	15
B.1. Programların Tasarımı ve Onayı.....	15
B.1.1. Programların tasarımı ve onayı.....	15
B.1.2. Programın ders dağılım dengesi .....	15
B.1.3. Ders kazanımlarının program çıktılarıyla uyumu .....	15
B.1.4. Öğrenci iş yüküne dayalı ders tasarımı .....	15
B.1.5. Ölçme ve değerlendirme .....	16
B.2. Öğrenci Kabulü ve Gelişimi .....	16
B.2.1. Öğrenci kabulü ve önceki öğrenmenin tanınması ve kredilendirilmesi.....	16
B.2.2. Yeterliliklerin sertifikalandırılması ve diploma .....	16
B.3. Öğrenci Merkezli Öğrenme, Öğretme ve Değerlendirme.....	17
B.3.1. Öğretim yöntem ve teknikleri.....	17
B.3.2. Ölçme ve değerlendirme .....	17
B.3.3. Öğrenci geri bildirimleri.....	17
B.3.4. Akademik danışmanlık.....	Hata! Yer işareti tanımlanmamış.

<b>B.4. Öğretim Elemanları</b> .....	18
<b>B.4.1. Atama, yükseltme ve görevlendirme kriterleri</b> .....	18
<b>B.4.2. Öğretim yetkinliği</b> .....	18
<b>B.4.3. Eğitim faaliyetlerine yönelik teşvik ve ödüllendirme</b> .....	Hata! Yer işareti tanımlanmamış.
<b>B.5. Öğrenme Kaynakları</b> .....	19
<b>B.5.1. Öğrenme ortamı ve kaynakları</b> .....	19
<b>B.5.2. Sosyal, kültürel, sportif faaliyetler</b> .....	19
<b>B.5.3. Tesis ve altyapılar</b> .....	20
<b>B.5.4. Engelsiz üniversite</b> .....	20
<b>B.5.5. Psikolojik danışmanlık ve kariyer hizmetleri</b> .....	20
<b>B.6. Programların İzlenmesi ve Güncellenmesi</b> .....	20
<b>B.6.1. Program çıktılarının izlenmesi ve güncellenmesi</b> .....	20
<b>B.6.2. Mezun izleme sistemi</b> .....	21
<b>C. ARAŞTIRMA VE GELİŞTİRME</b> .....	15
<b>C.1. Araştırma Stratejisi</b> .....	15
<b>C.1.1. Kurumun araştırma politikası, hedefleri ve stratejisi</b> .....	15
<b>C.1.2. Araştırma-Geliştirme süreçlerinin/faaliyetlerinin yönetimi ve organizasyonel yapısı</b> .....	15
<b>C.1.3. Araştırmaların yerel/ bölgesel/ ulusal kalkınma hedefleriyle ilişkisi</b> .....	15
<b>C.2. Araştırma Kaynakları</b> .....	15
<b>C.2.1. Araştırma kaynakları: fiziki, teknik, mali</b> .....	15
<b>C.2.2. Üniversite içi kaynaklar (BAP)</b> .....	15
<b>C.2.3. Üniversite dışı kaynaklara yönelim (Destek birimleri, yöntemleri)</b> .....	15
<b>C.2.4. Doktora programları doktora sonrası imkânlar</b> .....	15
<b>C.3. Araştırma Yetkinliği</b> .....	15
<b>C.3.1. Öğretim elemanlarının araştırma yetkinliğinin geliştirilmesi</b> .....	15
<b>C.3.2. Ulusal ve uluslararası ortak programlar ve ortak araştırma birimleri</b> .....	15
<b>C.4. Araştırma Performansı</b> .....	15
<b>C.4.1. Öğretim elemanı performans değerlendirilmesi</b> .....	15
<b>C.4.2. Araştırma performansının izlenmesi ve iyileştirilmesi</b> .....	16
<b>C.4.3. Araştırma bütçe performansının değerlendirilmesi</b> .....	16
<b>D. TOPLUMSAL KATKI</b> .....	17
<b>D.1. Toplumsal Katkı Stratejisi</b> .....	26
<b>D.1.1. Toplumsal katkı politikası, hedefleri ve stratejisi</b> .....	17
<b>D.1.2. Toplumsal katkı süreçlerinin yönetimi ve organizasyonel yapısı</b> .....	17
<b>D.2. Toplumsal Katkı Kaynakları</b> .....	17
<b>D.2.1. Kaynaklar</b> .....	17

<b>E. YÖNETİM SİSTEMİ</b> .....	18
<b>E.1. Yönetim ve İdari Yapı</b> .....	18
<b>E.1.1. Yönetim modeli ve idari yapı</b> .....	18
<b>E.1.2. Süreç yönetimi</b> .....	18
<b>E.2. Kaynakların Yönetimi</b> .....	18
<b>E.2.1. İnsan kaynakları yönetimi</b> .....	18
<b>E.2.2. Finansal kaynakların yönetimi</b> .....	29
<b>E.3. Bilgi Yönetim Sistemi</b> .....	19
<b>E.3.1. Entegre bilgi yönetim sistemi</b> .....	19
<b>E.3.2. Bilgi güvenliği ve güvenilirliği</b> .....	19
<b>E.4. Destek Hizmetleri</b> .....	19
<b>E.4.1. Hizmet ve malların uygunluğu, kalitesi ve sürekliliği</b> .....	19
<b>E.5. Kamuoyunu Bilgilendirme ve Hesap Verebilirlik</b> .....	19
<b>SONUÇ VE DEĞERLENDİRME</b> .....	20
<b>1. Kalite Güvencesi Sistemi</b> .....	20
<b>2. Eğitim-Öğretim</b> .....	21
<b>3. Araştırma ve Geliştirme</b> .....	22
<b>4. Toplumsal Katkı</b> .....	22
<b>5. Yönetim Sistemi</b> .....	23
<b>6. Rapor Döneminde Gerçekleştirilen İyileştirmeler</b> .....	Hata! Yer işareti tanımlanmamış.

## **BİRİM HAKKINDA BİLGİLER**

### **1. İletişim Bilgileri**

**Prof.Dr.Sıddık KORKMAZ-Dekan**

**Telefon:** (232) 329 35 35 / Dahili (8700)

**Mail:** s.korkmaz@ikcu.edu.tr

**Prof.Dr.Sevgi TÛTÛN -Birim Kalite Başkanı:**

**Telefon:** (232) 329 35 35/ Dahili (8720)

**Mail:** [sevgi.tutun@ikcu.edu.tr](mailto:sevgi.tutun@ikcu.edu.tr)

**Adres:** Balatçık Mahallesi Havaalanı Şosesi No:33/2 Balatçık 35620 Çiğli İZMİR

### **2. Tarihsel Gelişimi**

İslami İlimler Fakültesi (İKÇÜ – İ.F.F), 13.08.2012 tarihinde kabul edilen ve 10.09.2012 tarihinde 28407 Sayılı Resmi Gazetede yayınlanan Bakanlar Kurulu Kararı ile kurulmuştur.

Fakültemizde 2020-2021 Eğitim döneminde 874 öğrenci kayıtlı bulunmaktadır.

Fakültemizde görevli 63 (altmış üç) akademik personelimiz ve 6 (altı) idari personelimiz bulunmaktadır. Fakültemizde 32 Akademik personel ve 3 idari personel odası bulunmaktadır.

### **3. Misyonu, Vizyonu, Değerleri ve Hedefleri**

İslami İlimler Fakültesi kalite ve etik değerlerin ışığında bilimsel gerçeğin peşinde olan, yenilikler geliştiren, yaptığı araştırmalar ile ülkemizin ufkunu açan, verdiği eğitim ile toplumumuzun geleceğini teminat altına alan, ülkemizdeki ve yabancı ülkelerdeki üniversiteler ile iş birlikleri kuran eğitim ve araştırma kurumu olmak için gerekli tüm faaliyetleri en üst düzeyde yürütmeyi kendisine temel görev sayar.

Alanında hem ulusal ve uluslararası düzeyde zirvedeki fakülteler arasında yer almayı hem de diğer fakülteler arasında öne çıkmayı başaran bir eğitim ve bilimsel kalite hedeflemektedir.

İslami İlimler Fakültesi olarak önümüzdeki on yıllık hedefimiz Fakültemizin başarı bakımından ülkemizdeki İslami İlimler Fakültelerine kıyasla üst sıralara yerleşmesini sağlamaktır.

### **4. Eğitim-Öğretim Hizmeti Sunan Birimleri**

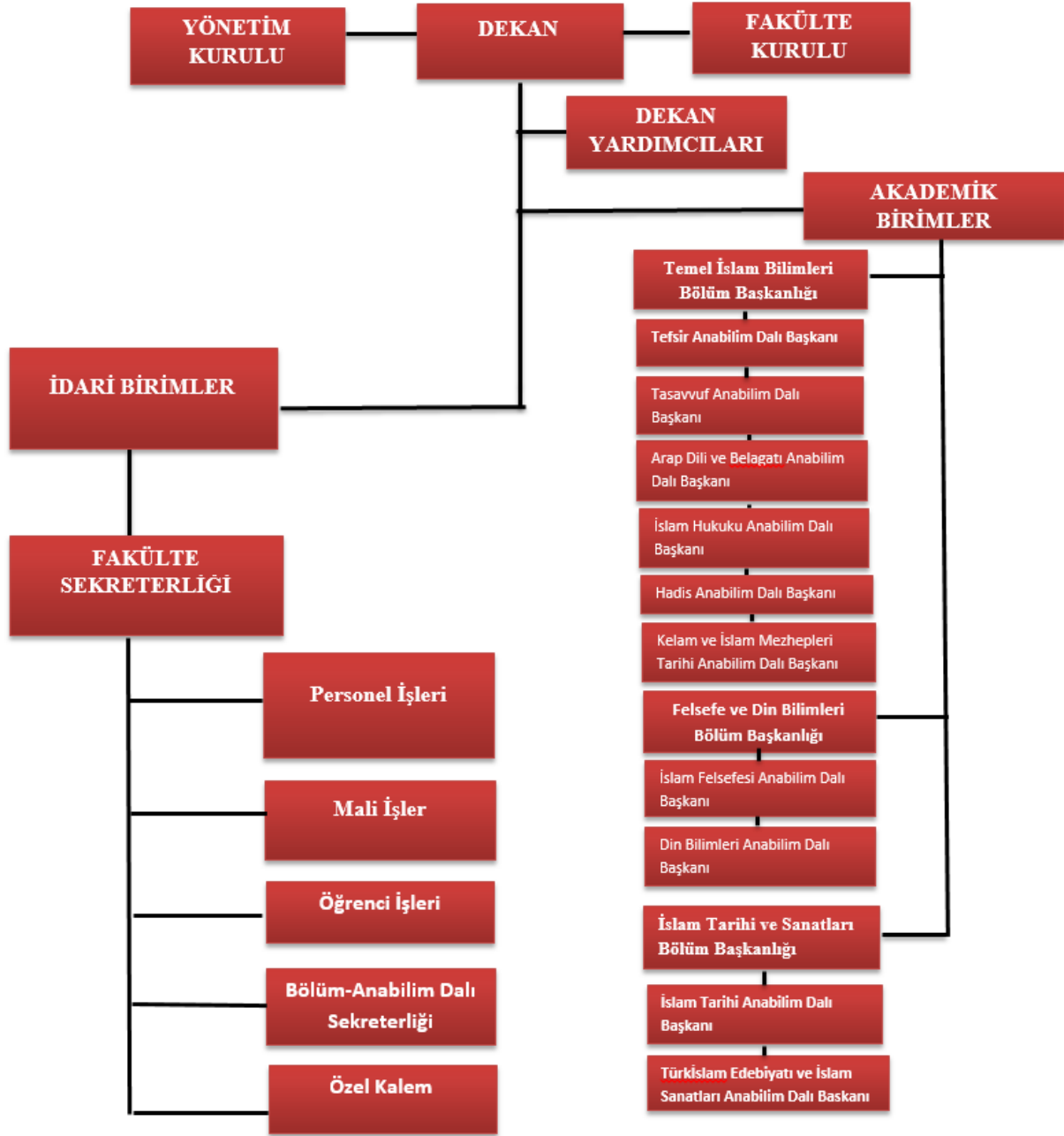
Fakültemiz Temel İslam Bilimleri Bölüm Başkanlığı, Felsefe ve Din Bilimleri Bölüm Başkanlığı ve İslam Tarihi ve Sanatları Bölüm Başkanlıkları olmak üzere toplam 3 (üç) bölümde eğitim vermektedir.

### **5. Araştırma ve Geliştirme Faaliyetlerinin Yürütüldüğü Birimleri**

Fakültemizin AR-GE faaliyeti gerçekleştiren birimi bulunmamaktadır.

### **6. Organizasyon Şeması**

Fakültemize ait organizasyon şeması ektedir.



## 7. İyileştirmeye Yönelik Çalışmalar

Fakültemizde görev yapan öğretim elemanı sayısının artırılmasına yönelik çalışmalarımız bulunmaktadır.

Ayrıca Fakülte akademik ve idari personellerinin çalışma alanlarına yönelik iyileştirme çalışmaları sürdürülmektedir.

## **A. KALİTE GÜVENCESİ SİSTEMİ**

### **A.1. Fakültemizin Misyonu**

İslami İlimler Fakültesi kalite ve etik değerlerin ışığında bilimsel gerçeğin peşinde olan, yenilikler geliştiren, yaptığı araştırmalar ile ülkemizin ufkunu açan, verdiği eğitim ile toplumumuzun geleceğini teminat altına alan, ülkemizdeki ve yabancı ülkelerdeki üniversiteler ile iş birlikleri kuran eğitim ve araştırma kurumu olmak için gerekli tüm faaliyetleri en üst düzeyde yürütmeyi kendisine temel görev sayar.

#### **A.1.1. Fakültemizin Vizyonu**

Alanında hem ulusal ve uluslararası düzeyde zirvedeki fakülteler arasında yer almayı hem de diğer fakülteler arasında öne çıkmayı başaran bir eğitim ve bilimsel kalite hedeflemektedir.

#### **A.1.2. Fakültemizin Hedefleri**

- Eğitim kalitesini arttırmak.*
- Bilimsel yayın sayısını ve kalitesini arttırmak.*
- Ulusal ve uluslararası bilimsel faaliyetleri arttırmak.*
- Kurum kimliğini ve kurum kültürünü geliştirmek.*
- Toplumsal katkı ve hizmetleri geliştirmek.*
- Öğrencilerimizin fiziki, sosyal, sportif, kültürel ve kariyer gelişimleri için destek faaliyetleri yürütmek.*
- İç ve dış paydaşlar ile işbirliğini geliştirmek.*
- Mezun olan öğrenciler ile iletişim ve istihdamı artırıcı faaliyetlerde bulunmak.*
- Anabilim dallarının akreditasyon çalışmalarına destek olmak.*

#### **A.1.2. Kalite güvencesi, eğitim öğretim, araştırma geliştirme, toplumsal katkı ve yönetim sistemi politikaları**

Fakültemiz Üniversitemiz tarafından benimsenmiş ve uygulanmakta olan toplumsal katkı ve yönetim sistemi politikaları doğrultusunda faaliyetlerini sürdürmektedir.

##### **Kanıtlar:**

- A.1.2. (<https://www.ikcu.edu.tr/S/15410/kalite-politikamiz>)
- A.1.2. (<https://www.ikcu.edu.tr/S/18344/egitim-ogretim-politikamiz>)
- A.1.2. (<https://www.ikcu.edu.tr/S/18345/arastirma-politikamiz>)
- A.1.2. (<https://www.ikcu.edu.tr/S/18346/toplumsal-katki-politikamiz>)

#### **A.1.3. Kurumsal performans yönetimi**

Fakültemizde performans yönetimi stratejik amaçlar doğrultusunda yürütülmektedir. Bu bağlamda bilişim altyapısı ile doğruluk ve güvenilirliği denetlenebilmektedir. Fakültemizin sorumluluğundaki performans göstergeleri iç kalite güvencesi sistemi ile ilişkilendirilmiştir.

##### **Kanıtlar:**

- A.1.3. Fakültemiz 2021 Yılı Birim Faaliyet Raporu

## **A.2. İç Kalite Güvencesi**

### **A.2.1. Kalite Komisyonu (Birim Kalite Ekibi)**

Fakültemiz Birim Kalite Ekibi kurulmuştur. Akademik, İdari birim ve Öğrenci temsilcisinden oluşan kalite ekibi görev ve sorumlulukları birim çalışanları tarafından bilinmektedir.

SIRA NO	ADI SOYADI	GÖREVİ	AÇIKLAMA
1.	Prof. Dr. Sevgi TÛTÛN	Birim Üst Amiri / Birim Üst Amiri V.	İslami İlimler Fakültesi Dekan Yardımcısı
2.	Önder TONBUL	Alt Birim Amiri	Fakülte Sekreteri
3.	Sümeyye KÖKEN	Öğrenci Temsilcisi 1	İslami İlimler Fakültesi Öğrencisi
4.	Mehmet Ali BAYLEN	Öğrenci Temsilcisi 2	İslami İlimler Fakültesi Öğrencisi
5.	Murat DEMİR	Öğrenci Temsilcisi 3	İslami İlimler Fakültesi Öğrencisi
6.	Mehmet YÛCE	Kalite Birim Sorumlusu İdari 1	V.H.K.İ.
7.	Gökhan YILDIZLAR	Kalite Birim Sorumlusu İdari 2	V.H.K.İ.
8.	Doç. Dr. Murat KAYACAN	Kalite Birim Sorumlusu Akademik 1	İslami İlimler Fakültesi Öğretim Üyesi
9.	Doç. Dr. Coşkun BABA	Kalite Ekip Üyesi	İslam Felsefesi Anabilim Dalı Başkanı
10.	Dr.Öğr.Üyesi Halil İbrahim ERYILMAZ	Kalite Birim Sorumlusu Akademik 2	İslami İlimler Fakültesi Öğretim Üyesi

### A.2.2. İç kalite güvencesi mekanizmaları (PUKÖ çevrimleri, takvim, birimlerin yapısı)

Fakültemiz 2021 eğitim yılında “Akademi Seminerleri” düzenlemektedir. Seminerlerin iş akışı şu şekildedir.

Program süreci:

1. Programın afiş tasarımının yapılması, idarecilerden onay alınması ve idareye Fakülte sayfamızda yayınlanması amacı ile teslimi.
2. Program öncesi ses ve görüntü kontrolü.
3. Sunum süresinin konuşmacıdan alınması (30 dakikayı geçmese çok iyi olur.)
4. Kimsenin gelmesini beklemeksizin 15.00'te başlanması.
5. Konuğun özgeçmişinin okunması ya da chat kısmından yazılması.
6. Konuğun sunusu olabilir diye onun co-host yapılması.
7. Bu ara yeni gelenlerin sınıfa kabulü.
8. Sorular ve kapanış.

### A.2.3. Liderlik ve kalite güvencesi kültürü

- Fakülte Dekanı ile Birim Kalite Başkanı kalite sistemleri bilinci, sahipliği ve kurum iç kalite güvencesi sisteminin oluşturulmasına liderlik etmektedir. Fakültemizde birim kalite komisyonunda koordinasyon yeterliliği iyi seviyededir.
- Ana Bilim Dalları resmi yazı ile ihtiyaç ve sorunlarını Dekanlığa bildirmekte, sorun ve ihtiyaçlar yönetim tarafından görüşülüp çözüme kavuşturulmaktadır.

### A.3. Paydaş Katılımı

Fakültemiz iç ve dış paydaşların kalite güvencesi sistemine katılımını sağlamak üzere çalışmalar yapmaktadır. Birimimizin Dış paydaşları Diyanet İşleri Başkanlığına bağlı olarak İl ve İlçe Müftülükleri



ile Milli Eğitim Bakanlığına bağılı olarak İl ve İlçe Milli Eğitim Müdürlükleridir. İç paydaşlarımız olan öğretim elemanları, idari personel ile öğrencilerimizin de kalite güvence sistemine katkılarının sağlanması amaçlanmış bu bağlamda öğrencilerimize memnuniyet anketi uygulanmıştır.

#### **A.4. Uluslararasılaşma**

Birim, uluslararasılaşma stratejisi, amaçları, hedefleri ve politikası doğrultusunda yürüttüğü faaliyetleri periyodik olarak izlemeli ve sürekli iyileştirmelidir.

##### **Kanıtlar:**

- *A.4. International University of Applied Sciences of Amsterdam ile Fakültemiz arasında yapılan öğrenci değişim protokolü.*

##### **A.4.1. Uluslararasılaşma kaynakları**

Fakültemizde uluslararasılaşma kaynağı olarak herhangi bir bütçe ödeneğı bulunmamaktadır.

##### **A.4.2. Uluslararasılaşma performansı**

*Fakültemize öğrenci alımlarında yabancı uyruklu öğrenciler için kontenjan ayrılmakta ve başvuru koşulları belirlenmektedir.*

##### **Sunulan Kanıtlar:**

- *A.4.2. 21.01.2021 tarih ve 2021/3 sayılı YKK*

## **B. EĞİTİM-ÖĞRETİM**

### **B.1. Programların Tasarımı ve Onayı**

Birimde yeni veya son yıllarda açılan veya açılmasına yönelik çalışma yapılan program bulunmaktadır.

#### **Sunulan Kanıtlar:**

- B.1.1. İslam Tarihi Yüksek Lisans ve Doktora Programı
- B.1.1 Kur'an-ı Kerim Okuma ve Kıraat Anabilim Dalı

#### **B.1.1. Programın ders dağılım dengesi**

- Programın ders dağılımına ilişkin ilke, kural ve yöntemler ilgili yönetmelik ve yönergelerde tanımlıdır.
- Öğretim programı (müfredat) yapısında, zorunlu seçmeli ders ile alan-alan dışı ders dengesini gözetilmektedir. Kültürel derinlik ve farklı disiplinleri tanıma imkânı verilmektedir.
- Ders sayısı ve haftalık ders saati öğrencinin akademik olmayan etkinliklere de zaman ayırabileceği şekilde düzenlenmektedir.
- Bu kapsamda geliştirilen ders bilgi paketlerinin amaca uygunluğu ve işlerliği izlenmekte ve buna göre iyileştirmeler yapılmaktadır.

#### **Sunulan Kanıtlar:**

- B.1.2. İKÇÜ İslami İlimler Fakültesi Eğitim Öğretim ve Sınav Yönetmeliği
- B.1.2. <https://iif.ikcu.edu.tr/S/17073/program-ogretim-planlari>
- B.1.2 Ders Görevlendirmeleri

#### **B.1.2. Ders kazanımlarının program çıktılarıyla uyumu**

- Derslerin öğrenme kazanımları (karma ve uzaktan eğitim de dâhil) tanımlanmış ve program çıktıları ile ders kazanımları eşleştirmesi oluşturulmuştur.
- Kazanımların ifade şekli öngörülen bilişsel, duyuşsal ve devinimsel seviyeyi açıkça belirtmektedir.

#### **Sunulan Kanıtlar:**

- B.1.3. Bologna Birim Koordinatörü ve Eğitim Komisyonu kararları.
- B.1.3. Eğitim Katoloğu

#### **B.1.3. Öğrenci iş yüküne dayalı ders tasarımı**

- Ders tasarımları Bologna kriterleri doğrultusunda belirlenen öğrenci iş yüküne göre hazırlanmaktadır.

#### **Sunulan Kanıtlar:**

- B.1.4. Eğitim Kataloğu

#### **B.1.4. Ölçme ve değerlendirme**

- Birimde bütüncül bir ölçme ve değerlendirme sistemi uygulanmaktadır.
- Ölçme ve değerlendirme için ana ilke ve kurallar tanımlıdır.
- Öğrenme kazanımı, öğretim programı (müfredat), eğitim hizmetinin verilme biçimi (örgün, uzaktan, karma, açıktan), öğretim yöntemi ile ölçme ve değerlendirme uyumu gözetilmektedir.
- Sınav uygulama ve güvenliği (örgün/çevrimiçi sınavlar, dezavantajlı gruplara yönelik sınavlar) mekanizmaları bulunmaktadır.
- Birim, ölçme ve değerlendirme yaklaşım ve olanaklarını öğrenci ile öğretim elemanı geri bildirimine dayalı biçimde iyileştirmektedir.

#### **Sunulan Kanıtlar:**

- B.1.5. İKÇÜ İslami İlimler Fakültesi Eğitim Öğretim ve Sınav Yönetmeliği

## **B.2. Öğrenci Kabulü ve Gelişimi**

### **B.2.1. Öğrenci kabulü ve önceki öğrenmenin tanınması ve kredilendirilmesi**

- Öğrenci kabulüne ilişkin ilke ve kurallar şeffaf bir şekilde tanımlanmış ve ilan edilmiştir.
- Önceki öğrenmenin (örgün, yaygın, uzaktan/karma eğitim ve serbest öğrenme yoluyla edinilen bilgi ve becerilerin) tanınması ve kredilendirilmesi yapılmaktadır.

#### **Sunulan Kanıtlar:**

- B.2.1. Öğrenci Başvuru ve Kabul Koşulları
- B.2.1. Mezuniyet Koşulları
- B.2.1. Muafiyet koşulları

### **B.2.2. Yeterliliklerin sertifikalandırılması ve diploma**

- Yeterliliklerin onayı, mezuniyet koşulları, mezuniyet karar süreçleri açık, anlaşılır, kapsamlı ve tutarlı şekilde tanımlanmış ve kamuoyu ile paylaşılmıştır.
- Diploma işlemleri bu tanımlı sürece uygun olarak yürütülmekte, izlenmekte ve gerekli önlemler alınmaktadır.

#### **Sunulan Kanıtlar:**

- B.2.2. Öğrenci kabul koşulları
- B.2.2. Mezuniyet koşulları
- B.2.2. Muafiyet koşulları

## **B.3. Öğrenci Merkezli Öğrenme, Öğretme ve Değerlendirme**

### **B.3.1. Öğretim yöntem ve teknikleri**

- Öğretim yöntemi, öğrenciyi aktif hale getiren ve etkileşimli öğrenme odaklıdır.
- Tüm eğitim türleri içerisinde (örgün, uzaktan, karma) o eğitim türünün doğasına uygun; öğrenci merkezli, yetkinlik temelli, süreç ve performans odaklı disiplinlerarası, bütüncü, vaka/uygulama temelinde öğrenmeyi önceleyen yaklaşımlara yer verilmektedir.
- Bilgi aktarımından çok derin öğrenmeye, öğrenci ilgi, motivasyon ve bağlılığına odaklanılmıştır.
- Öğrenme öğretme süreçleri farklı öğrenme yaklaşımları, teknolojinin sunduğu olanaklar ve amaca uygun strateji, yöntem, teknik ve metotlarla zenginleştirilmektedir.
- Öğrenme öğretme süreçleri öğrenci katılımını sağlamaya yönelik olarak planlanmakta ve uygulanmaya çalışılmaktadır.

#### **Sunulan Kanıtlar:**

- B.3.1. Ders içerikleri linki
- B.3.1. Pandemi döneminde alınan üniversite senatosu ve birimiz tarafından alınan kararlar.
- B.3.1 Pandemi Dönemi Ölçme Değerlendirme İlkeleri Hk. 22.05.2020 tarihli YÖK yazısı.

### **B.3.2. Ölçme ve değerlendirme**

- Öğrenci merkezli ölçme ve değerlendirme, yetkinlik ve performans temelinde yürütülmektedir.
- Öğrencilerin kendini ifade etme olanakları mümkün olduğunca çeşitlendirilmektedir.
- Ölçme ve değerlendirmenin sürekliliği (çoklu sınav olanakları); bazıları süreç odaklı (formatif), ödev, proje, portfolyo gibi yöntemlerle sağlanmakta, çıktı temelli değerlendirme yapılmaktadır.
- Ders kazanımlarına ve eğitim türlerine (örgün, uzaktan, karma) uygun sınav yöntemleri planlamakta ve uygulanmaktadır.
- Ölçme ve değerlendirme uygulamalarının zaman ve kişiler arasında tutarlılığı ve güvenilirliği sağlanmaktadır.

#### **Sunulan Kanıtlar:**

- B.3.2. İKÇÜ İslami İlimler Fakültesi Eğitim Öğretim ve Sınav Yönetmeliği Eğitim-Öğretim Yönetmeliği
- B.3.2. Sınavlarla ilgili linkler
- Pandemi dönemi sınavlarına ilişkin alınan kararlar

### **B.3.3. Öğrenci geri bildirimleri**

- Üniversitemizin yapmış olduğu öğrenci görüşü alan anketlerden hareketle geribildirimler alınmaktadır.
- İKÇÜ Anket verileri İstatistik Danışmanlık Ölçme ve Değerlendirme Uygulama ve Araştırma merkezi tarafından sağlanmaktadır.
- Kullanılan yöntemlerin geçerli ve güvenilir olması, verilerin tutarlı ve temsil eder olması sağlanmıştır.
- Öğrenci şikâyetleri ve/veya önerileri için muhtelif kanallar vardır.
- Öğrencilerce bilinmekte ve bunların adil ve etkin çalıştığı denetlenmektedir.

### **Sunulan Kanıtlar:**

- B.3.3. Üniversite anket linki (<https://www.ikcu.edu.tr/S/18695/memnuniyet-anketleri>)
- B.3.3. Dekana yaz ve iletişim adresleri linki
- (<https://iif.ikcu.edu.tr/Mesaj>), (<https://iif.ikcu.edu.tr/S/16141/iletisim>)

### **B.3.4. Akademik danışmanlık**

- Öğrencinin akademik gelişimini takip eden, yön gösteren, akademik sorunlarına ve kariyer planlamasına destek olan bir danışman öğretim üyesi bulunmaktadır.
- Öğrencilerin danışmanlarına çeşitli erişim olanakları (yüz yüze, çevrimiçi vb.) bulunmaktadır.

### **Sunulan Kanıtlar:**

- B.3.4. Birim internet sayfasında bulunan dahili telefon numaraları, e-mail adresleri
- B.3.4. UBYYS mesaj linki, öğretim üyesi iletişim adresleri (Telefon, e-mail vd.) (<https://rehber.ikcu.edu.tr/>)

## **B.4. Öğretim Elemanları**

### **B.4.1. Atama, yükseltme ve görevlendirme kriterleri**

İslami İlimler Fakültesi olarak birimizin öğretim elemanı atama, yükseltme ve görevlendirme süreç ve kriterleri Üniversitemiz kamuoyuna açık olan akademik atama ve yükseltme kriterleri kapsamında belirlenmiştir. İlgili süreç ve kriterler akademik liyakati gözetip, fırsat eşitliğini sağlayacak niteliktedir. Üniversitemiz akademik atama ve yükseltme başvuru esasları ve değerlendirme kriterleri ile kanıtlanmaktadır.

Öğretim elemanı ders yükü ve dağılım dengesi şeffaf olarak paylaşılmakta olup, birimin öğretim üyesinden beklentisi, öğretim üyesi tarafından bilinmektedir. Birimde eğitim-öğretim ilkelerine ve kültürüne uyum gözetilmektedir.

### **Sunulan Kanıtlar:**

- B.4.1 Akademik Atama ve Yükseltme ve Kriterleri (<https://personel.ikcu.edu.tr/Share/B6172F2BE653E5618FF0D79F3681A850>)

### **B.4.2. Öğretim yetkinliği**

Tüm öğretim elemanlarının etkileşimli-aktif ders verme yöntemlerini ve uzaktan eğitim süreçlerini öğrenmeleri ve kullanmaları için birim iç paydaşları olan ilgili ana bilim dalı akademik kurul toplantıları, Fakülte yönetim kurulu tarafından gerçekleştirilmekte, ayrıca üniversitemiz bilgi işlem dairesi başkanlığınca hazırlanan eğitici ve tanıtıcı video ve sunum etkinlikleri ile gerçekleştirilmektedir.

Öğretim elemanlarının pedagojik ve teknolojik yeterlilikleri artırılmaya çalışılmaktadır. Birimizde doğrudan öğretme-öğrenme merkezi adı altında bir yapılanma bulunmamakla birlikte

öğretim elemanlarının ders verme yöntemlerini, uzaktan eğitim süreçlerini öğrenmeleri ve kullanmaları, Fakültemiz yönetim kurulu ile üniversitemiz bilgi işlem daire işleri başkanlığı ve uzaktan eğitim merkezi vasıtasıyla sağlanmaya çalışılmaktadır.

**Sunulan Kanıtlar:**

- B.4.2. Fakülte Yönetim Kurulu Toplantıları
- B.4.2. Bilgi İşlem Daire Başkanlığı Dokümanları (<https://bid.ikcu.edu.tr/S/10985/dokumanlar>)
- B.4.2. Uzaktan Eğitim Merkezi Öğretim Elamanı Kılavuzu (<https://uzem.ikcu.edu.tr/Duyuru/25271/ubys-uzaktan-ogretim-sistemi-ogretim-eleman-kilavuzu>)
- B.4.2. Akademik Atama ve Yükseltme ve Kriterleri (<https://personel.ikcu.edu.tr/Share/B6172F2BE653E5618FF0D79F3681A850>)

**B.4.3. Eğitim faaliyetlerine yönelik teşvik ve ödüllendirme**

Eğitim ve öğretimi öncelik kazandırmak üzere yükseltme kriterlerinde ve üniversitemiz akademik teşvik yönetmeliğinde araştırma geliştirme ve eğitim faaliyetlerine yer verilmektedir.

**Sunulan Kanıtlar:**

- B.4.3. Üniversite Akademik Teşvik Yönetmeliği (<chrome-extension://oemndcblboiebfnladdacbfdmadm/https://www.ikcu.edu.tr/Share/E37BF68B5C98461B087CDF8BA7637745>)

**B.5. Öğrenme Kaynakları**

**B.5.1. Öğrenme ortamı ve kaynakları**

Sınıf, laboratuvar, kütüphane; ders kitapları, çevrimiçi (online) kitaplar/belgeler/videolar vb. kaynaklar uygun nitelik ve niceliktedir ve tüm öğrencilerin kullanımına sunulmuştur.

Öğrenme ortamı ve kaynaklarının kullanımı izlenmekte ve iyileştirilmektedir. Kurumda eğitim-öğretim ihtiyaçlarına tümüyle cevap verebilen, kullanıcı dostu, ergonomik, eş zamanlı ve eş zamansız öğrenme, zenginleştirilmiş içerik geliştirme ayrıca ölçme ve değerlendirme ve hizmet içi eğitim olanaklarına sahip bir öğrenme yönetim sistemi bulunmaktadır. Öğrenme ortamı ve kaynakları öğrenci-öğrenci, öğrenci-öğretim elemanı ve öğrenci-materyal etkileşimini geliştirmeye yöneliktir.

**Sunulan Kanıtlar:**

- B.5.1. <https://lib.ikcu.edu.tr/>

**B.5.2. Sosyal, kültürel, sportif faaliyetler**

Fakültemiz bünyesinde sosyal, kültürel ve sportif faaliyetler fiziki alan, bütçe ve personel yetersizliğinden dolayı yapılamamaktadır. Üniversitemiz SKS birimi tarafından öğrenci topluluklarının sosyal, kültürel ve sportif etkinlikleri desteklenmekte, mekân, bütçe ve rehberlik hizmeti verilmektedir.

Üniversitemiz sosyal, kültürel, sportif faaliyetleri yürüten ve yöneten idari örgütlenme olarak Sağlık, Kültür ve Spor Daire Başkanlığı (SKS) vardır. Fakültemiz sosyal, kültürel ve sportif faaliyetleri üniversitemiz SKS daire başkanlığınca desteklenmektedir.

Sosyal, kültürel ve sportif faaliyetler Fakülte Yönetim Kurulumuz tarafından değerlendirilmekte, gerekli izlenme ve iyileştirmeler yapılmaktadır. Pandemi nedeniyle 2020 yılı içerisinde sosyal, kültürel ve sportif faaliyetler düzenlenmemiştir.

**B.5.3. Tesis ve altyapılar**

Fakültemiz bünyesinde sosyal, kültürel ve sportif faaliyetler fiziki alan ve bütçe yetersizliğinden dolayı tesis ve altyapı hizmeti bulunmamaktadır.

#### **B.5.4. Engelsiz üniversite**

2020 yılında yaşanan covid-19 pandemi sürecinde derslerin uzaktan verilmesi nedeniyle Üniversitemiz UZEM ile Engelsiz Üniversite kapsamında gerekli yazışmalar yapılmıştır. Üniversitemiz engelsiz üniversite koordinatörlüğü ve engelli öğrenci birimi tarafından engelsiz üniversite koşulları oluşturulmuştur. Üniversitemiz engelsiz üniversite koordinatörlüğü ve engelli öğrenci birimi tarafından gerçekleştirilen uygulamalar irdelenmiştir. Uzaktan eğitim altyapısı, dezavantajlı öğrencilerin eğitim olanaklarına erişimini sağlamaktadır.

##### **Sunulan Kanıtlar:**

- B.5.4. <https://engelsiz.ikcu.edu.tr/S/16105/kurulus-ve-amac>
- B.5.4. <https://engelsiz.ikcu.edu.tr/>

#### **B.5.5. Psikolojik danışmanlık ve kariyer hizmetleri**

Birimimiz Üniversitemiz SKS psikolojik danışma ve rehberlik biriminden danışmanlık hizmeti alabilmektedir. Üniversitemiz kariyer uygulama ve araştırma merkezi üzerinden danışmanlık ve kariyer hizmetleri verilmektedir. Birimimiz ve bütün öğrencilerimiz için psikolojik danışmanlık ve kariyer hizmetleri merkezi erişilebilir ve açıktır. Öğrencilerin bilgisine sunulmuştur. Danışmanlık ve kariyer hizmetlerinin yeterliliği takip edilmektedir.

##### **Sunulan Kanıtlar:**

- Rehberlik, psikolojik danışmanlık ve kariyer hizmetlerine ilişkin planlama ve uygulamalar (<https://kariyer.ikcu.edu.tr/>) (<https://sks.ikcu.edu.tr/S/16765/psikolog-kadromuz>)
- Kariyer merkezi uygulamaları (<https://kariyer.ikcu.edu.tr/>) (<https://sks.ikcu.edu.tr/S/16765/psikolog-kadromuz>)

#### **B.6. Programların İzlenmesi ve Güncellenmesi**

##### **B.6.1. Program çıktılarının izlenmesi ve güncellenmesi**

Her program ve ders için (örgün, uzaktan, karma, açıktan) program amaçlarının ve öğrenme çıktıları İKCÜ UBYS, Fakülte Yönetim Kurulu, ve Ana Bilim dalları tarafından izlenmektedir. İzlemeler planlandığı şekilde gerçekleştirilmektedir.

##### **B.6.2. Mezun izleme sistemi**

Birim, tüm programlarından mezunların kurumsal amaçlar doğrultusunda izlenmesini güvence altına almıştır. Programların güncellenmesinde katkı veren paydaşlarımız şunlardır;

İç Paydaşlar; Programların güncellenmesinde katkı veren paydaşlar, öğrenciler, Ana Bilim Dalları, Enstitü Yönetim Kurulu, Enstitü Kurulu, Fakülteler, Öğrenci İşleri Daire Başkanlığı, Bilgi İşlem Daire Başkanlığı, SKS Daire Başkanlığı, Uzaktan Eğitim Merkezi, Kariyer Merkezi, Kütüphane ve Dokümantasyon Daire Başkanlığı.

Dış Paydaşlar; Mezunlar, yerel yönetimler, STK ve sendikalar

Program güncelleme ve değerlendirme süreçlerinde iç paydaşlardan görüş istenmekte olup Yapılan iyileştirmeler ve değişiklikler konusunda tüm paydaşlar bilgilendirilmektedir.

##### **Sunulan Kanıtlar:**

- B.6.2. Mezun izleme sisteminin özellikleri (<https://mezun.ikc.edu.tr/GTS/Portal/home/index>)
- B.6.2. Mezun izleme sistemi kapsamında programlarda gerçekleştirilen güncelleme çalışmaları (<https://mezun.ikc.edu.tr/GTS/Portal/home/index>)

## **C. ARAŞTIRMA VE GELİŞTİRME**

### **C.1. Araştırma Stratejisi**

#### **C.1.1. Kurumun araştırma politikası, hedefleri ve stratejisi**

Fakültemiz araştırma stratejisi kapsamında, uluslararası, ulusal, bölgesel ve yerel ihtiyaçlara yönelik araştırma faaliyetleri yürütmeyi hedeflemektedir. Fakültemizin, araştırma strateji ve hedefinin önceliği, misyonu doğrultusunda, din alanında bilimsel bilgi üretmek ve bu çalışmalar sonucunda ortaya çıkan akademik bilgiyi toplumun faydasına sunmaktır. Fakültemizin araştırma altyapı ve süreçlerini geliştirmek, nitelikli yayın sayısını arttırmak, arge altyapı ve potansiyelini güçlendirmek, stratejik proje finansman ve fonlarının etkin kullanımı gibi faaliyetler araştırma stratejimiz kapsamındadır.

#### **C.1.2. Araştırma-Geliştirme süreçlerinin/faaliyetlerinin yönetimi ve organizasyonel yapısı**

*Araştırma yönetimi ekibi ve görev tanımları hususunda çalışmalar devam etmektedir.*

#### **C.1.3. Araştırmaların yerel/ bölgesel/ ulusal kalkınma hedefleriyle ilişkisi**

*Fakültemizin bölgesel kalkınma hedefleri Üniversitemizin belirlediği hedefleri doğrultusunda yürütülmektedir.*

### **C.2. Araştırma Kaynakları**

*Fakültemizin bilimsel faaliyetleri Üniversitemiz Bilimsel Araştırmalar Koordinasyon Merkezi' nin fiziki, teknik ve mali kaynakları kullanılarak gerçekleştirilmektedir.*

#### **C.2.1. Araştırma kaynakları: fiziki, teknik, mali**

*Fakültemizin bilimsel faaliyetleri Üniversitemiz Bilimsel Araştırmalar Koordinasyon Merkezi' nin fiziki, teknik ve mali kaynakları kullanılarak gerçekleştirilmektedir. Araştırmalar için ayrıca Fakültemize tahsis edilmiş bir kaynak bulunmamaktadır.*

#### **C.2.2. Üniversite içi kaynaklar (BAP)**

*Fakültemiz Anabilim Dalları bilimsel çalışmalarını Üniversitemiz BAP biriminin sağladığı fon ve kaynakları kullanabilmekte ve bu fon ve kaynaklar bütün öğretim elemanlarımız ve öğrencilerimizin erişimine açıktır*

#### **C.2.3. Üniversite dışı kaynaklara yönelim (Destek birimleri, yöntemleri)**

*Fakültemiz bünyesinde Üniversite dışı kaynaklara yönelim destek birimi oluşturulma çalışmaları devam etmektedir.*

#### **C.2.4. Doktora programları doktora sonrası imkânlar**

*Fakültemiz, doktora programlarının başvuru süreçlerini, kayıtlı öğrencileri ve mezun sayıları ile gelişmeleri izlemektedir.*

### **C.3. Araştırma Yetkinliği**

#### **C.3.1. Öğretim elemanlarının araştırma yetkinliğinin geliştirilmesi**

*Fakültemizde görevli öğreti elemanlarının araştırma yetkinliğinin geliştirilmesi için Anabilim Dalı Başkanlıkları ve dış paydaşlarımız ile birlikte koordineli biçimde çalışmalarımız devam etmektedir.*

#### **C.3.2. Ulusal ve uluslararası ortak programlar ve ortak araştırma birimleri**

*Fakültemiz bünyesinde ulusal ve uluslararası ortak programlar ve ortak araştırma birimleri oluşturma imkanları araştırılmaktadır.*

### **C.4. Araştırma Performansı**

#### **C.4.1. Öğretim elemanı performans değerlendirmesi**

*Fakültemiz bünyesindeki öğretim elemanları ilgili Anabilim Dalı Başkanlıkları tarafından izlenmekte ve değerlendirilmektedir.*

**C.4.2. Arařtırma performansının izlenmesi ve iyileřtirilmesi**

*Fakültemiz bünyesindeki öğretim elemanları ilgili Anabilim Dalı Başkanlıkları tarafından izlenmekte ve deęerlendirilmektedir.*

**C.4.3. Arařtırma bütçe performansının deęerlendirilmesi**

*Fakültemize arařtırmalar için tahsis edilmiř bir bütçe bulunmamaktadır.*



## **D. TOPLUMSAL KATKI**

### **D.1.1. Toplumsal katkı politikası, hedefleri ve stratejisi**

*Fakültemiz, üniversitemizin toplumsal katkı politikası doğrultusunda; Toplumsal duyarlılık ilkesini yaygınlaştırıcı bir vizyon benimsemekte; toplum ile sivil toplum kuruluşlarını bir köprü şeklinde birleştiren ve İslami İlimlerle sosyal bilimleri, insanlığa hizmet politikası ile bütünleştirecek şekilde çalışmalarını sürdürmekte ve toplumsal katkı faaliyetlerini, İKÇÜ 2020-2024 Dönemi Stratejik Planı ile belirlenen hedefleri ve stratejisi doğrultusunda yerel, bölgesel ve ulusal kalkınma hedefleriyle uyumlu bir şekilde yürütmektedir.*

- *Üniversitemiz toplumsal katkı politikası, fakültemiz personeli ile yapılan bilgilendirme ve eğitim amaçlı toplantılarla aktarılmaktadır.*
- *Fakültemiz, 2020 yılında meydana gelen pandemi sürecinde olumsuz etkilenmiştir.*
- *Fakültemiz, öncelikle üniversitemizle yapılan protokoller çerçevesinde ilgili kurum, sendika ve odalarla eğitim öğretimde karşılıklı anlaşmalar sağlanmıştır.*
- *Fakültemiz, İKÇÜ 2020-2024 dönemi stratejik planında toplumsal katkı faaliyetlerine yönelik belirlenmiş hedeflere ait performans göstergeleri kalite komisyonumuz tarafından izlenmekte ve gerekli görüldüğünde Anabilim dallarından bilgi talep edilmektedir.*

#### **Sunulan Kanıtlar:**

- *D.1.1. Toplumsal Katkı Politikamız (<https://www.ikcu.edu.tr/S/18346/toplumsal-katki-politikamiz>)*
- *D.1.1. Fakültemiz, toplumsal katkı süreçlerinde belirlenen öncelikli alanlar üniversitemiz toplumsal katkı politikası alınan kararlar öncelikli alanlarımızdır. (<https://ubs.ikc.edu.tr/QMS/KaliteYonetimSistemi/KaliteDokumanYonetimi/Dokumanlar#politikalar>)*
- 

### **D.1.2. Toplumsal katkı süreçlerinin yönetimi ve organizasyonel yapısı**

- *Toplumsal katkı süreçlerinin yönetim ve organizasyonel yapısı kurumun toplumsal katkı politikası ile uyumludur.*
- *Birimde toplumsal katkı faaliyetlerine ilişkin süreçler/iş akışları ve görev tanımları anabilim dalı başkanı görev tanımı kalite yönetim sisteminde tanımlıdır.*
- *Fakültemiz, Anabilim dalı başkanları 2020 yılı pandemi sürecinde ilgili kurumlarla telefon aracılığı ile iletişim sağlamış, ilgili anabilim dallarına dış paydaşlarla belirlenmiş şekilde ders kataloglarına dersler eklenmiştir.*

#### **Sunulan Kanıtlar:**

- *D.1.2. Toplumsal katkı yönetim modeli Üniversitemiz toplumsal katkı politikası; (<https://ubs.ikc.edu.tr/QMS/KaliteYonetimSistemi/KaliteDokumanYonetimi/Dokumanlar#politikalar>)*

## **D.2. Toplumsal Katkı Kaynakları**

### **D.2.1. Kaynaklar**

*Birimin toplumsal katkı faaliyetlerini sürdürebilmesi için uygun nitelik ve nicelikte fiziki, teknik ve mali kaynaklara eşit oranda sahip değildir. Bu uygulamalardan elde edilen bulgular UBYS ortamında paydaşlarımızla yapılan protokol kapsamında eğitim alan öğrencilerimizin kayıtlanma sisteminden izlenmektedir.*

## **E. YÖNETİM SİSTEMİ**

### **E.1.1. Yönetim modeli ve idari yapı**

Fakültemiz görev, yetki ve sorumlulukları 2547 sayılı Yüksek Öğretim Kanunu esas alınarak tanımlanmıştır. Fakültemizin akademik teşkilat yapısı organizasyon şemasında görüldüğü gibidir. Fakültemiz 2020-2024 Dönemi Stratejik Planı ile belirlenen amaç ve hedeflere ulaşmayı nitelik ve nicelik olarak güvence altına alan yönetsel ve idari yapılanmaya sahip olabilme, Yönetim kadrosu gerekli yapıcı liderliği üstlenebilmesi, idari kadrolar gerekli yetkinliğe ulaşabilmesi için görev yapan akademik personel 2547 sayılı Yükseköğretim Kanunu ve 2914 sayılı Yükseköğretim Personel Kanunu, idari personel 657 sayılı Devlet Memurları Kanunu çerçevesinde istihdam edilmesi ile yıl içinde yapılan iç eğitim toplantıları ile personel yetkinlikleri artırılmaktadır.

#### **Kanıtlar:**

- E.1.1. <https://iif.ikcu.edu.tr/S/18513/fakulte-kurulu-resimsiz>
- E.1.1. (2547 Yükseköğretim Kanunu, 2914 sayılı Yükseköğretim Personel Kanunu, 657 sayılı Devlet Memurları Kanunu)
- E.1.1. Üniversitemiz 2020-2024 Stratejik planı

### **E.1.2.Süreç yönetimi**

Faaliyet alanlarına ait süreçler/prosesler ve alt proseslerden iş akış yönetim ve sahiplenme işlemi belgelendirilerek UBYS Kalite Yönetim Sistemine eklenmiştir. İç kontrol standartlarında da sorgulanan, idari ve destek birimlerinde görev alan personelin eğitim ve liyakatlerinin üstlendikleri görevlerle uyumunu sağlamak üzere tanımlı süreçlerin tanımları yapılmış UBYS Kalite Yönetim Sisteminde yayınlanmış iç ve dış paydaşlarımızın erişimine açılmıştır.

#### **Sunulan Kanıtlar:**

- E.1.2. <https://ubs.ikc.edu.tr/QMS/KaliteYonetimSistemi/KaliteDokumanYonetimi/Dokumanlar#isakislari>
- E.1.2. <https://ubs.ikc.edu.tr/QMS/KaliteYonetimSistemi/KaliteDokumanYonetimi/Dokumanlar#gorevtanimlari>

## **E.2.Kaynakların Yönetimi**

Birim; insan kaynakları, mali kaynakları ile taşınır ve taşınmaz kaynaklarının tümünü etkin ve verimli kullandığını güvence altına almak üzere bir yönetim sistemine sahip olmalıdır.

### **E.2.1.İnsan kaynakları yönetimi**

Fakültemizde görev yapan akademik personel 2547 sayılı Yükseköğretim Kanunu ve 2914 sayılı Yükseköğretim Personel Kanunu, idari personel 657 sayılı Devlet Memurları Kanunu çerçevesinde istihdam edilmektedir. İdari ve destek hizmetleri sunan birimlerde görev alan personelin eğitim ve liyakatlerinin üstlendikleri görevlerle uyumunu sağlamak üzere Personel Daire Başkanlığımız ve Dekanlığımızca düzenlenmiş eğitimler yapılmaktadır. Personel görevlendirmeleri birimlerimizin iş yükü göz önüne alınarak yapılmakta olup, yapılan görevlendirmeler doğrultusunda personelimizin görev yetki ve sorumlulukları belirlenmiş ve İnternet sayfamıza eklenmiştir.

#### **Kanıtlar:**

- E.2.1. 2021 Yılı Birim Hizmet İçi Eğitim Programı
- E.2.1. <https://personel.ikcu.edu.tr/S/11127/kanunlar>

## **E.2.2.Finansal kaynakların yönetimi**

*Fakültemiz finansal kaynakları çoğunlukla Fakülte dergimiz olan Mizan'ül Hak'ın basım ve dağıtımını ile muhtelif kırtasiye giderleri ve ihtiyaçları çerçevesinde kullanılmaktadır. Taşınır ve taşınmaz kaynakların yönetimi ilgili yönetmelikler çerçevesinde minimum kaynakla maksimum fayda sağlayacak şekilde yönetimini sağlanmaktadır.*

### **Sunulan Kamtlar:**

- E.2.2. 28.09.2021 tarih ve 2100091385 sayılı yazımız
- E.2.2. 26.10.2021 tarih ve 2100101704 sayılı yazımız
- E.2.2. 27.10.2021 tarih ve 2100102169 sayılı yazımız
- E.2.2. 15.12.2021 tarih ve 2100118680 sayılı yazımız

## **E.3.Bilgi Yönetim Sistemi**

### **E.3.1.Entegre bilgi yönetim sistemi**

*Fakültemiz, Üniversitemizde oluşturulan yönetsel ve operasyonel faaliyetlerini etkin yönetimini güvence altına alabilmek üzere gerekli bilgi ve verileri periyodik olarak topladığı, sakladığı, analiz ettiği ve süreçlerini iyileştirmek üzere kullandığı entegre bir bilgi yönetimi olan UBYS sistemini kullanmaktadır.*

*Fakültemiz idari ve eğitim işlemleri ile ilgili yapılması gereken duyurular web sayfamızda düzenli olarak duyurulmaktadır.*

### **Sunulan Kamtlar:**

- E.3. <https://ubs.ikc.edu.tr/QMS/KaliteYonetimSistemi/KaliteDokumanYonetimi/Dokumanlar>
- E.3. <https://iif.ikcu.edu.tr/>
- E.3. <https://iif.ikcu.edu.tr/Duyuru/>

### **E.3.2.Bilgi güvenliği ve güvenilirliği**

*Fakültemiz Üniversitemize ait UBYS alt yapısını kullandığı için Bilgi Yönetim Sistemi güvenliği, gizliliği ve güvenilirliği Bilgi İşlem Daire Başkanlığı tarafından sağlanmaktadır.*

## **E.4.Destek Hizmetleri**

*Fakültemiz birim veya kurum dışından aldığı destek hizmetleri almamaktadır. Üniversitemize ait birimlerden gerekli görüldüğü hallerde destek talebinde bulunmaktadır.*

## **E.5.Kamuoyunu Bilgilendirme ve Hesap Verebilirlik**

*Fakültemizde kamuoyu bilgilendirme ve hesap verebilirlik hususunda yazılı bir karar alınmamıştır. Tüm bilgilendirme işlemleri Fakülte İnternet sayfasından sistematik bir şekilde yapılmaktadır.*

### **Kamtlar:**

- E.5. <https://iif.ikcu.edu.tr/Duyuru/>

## SONUÇ VE DEĞERLENDİRME

### 1. Kalite Güvencesi Sistemi

İÇ ÇEVRE		DIŞ ÇEVRE	
ÇÜÇLÜ YÖNLER (G)	ZAYIF YÖNLER (Z)	FIRSATLAR (F)	TEHDİTLER (T)
1. İç paydaşlar etkin katılımı 2. Yabancı uyruklu öğrenciler için koşullar belirlenmesi ve kontenjan ayrılması 3. Düzenli olarak üniversite tarafından iç değerlendirmenin gerçekleştirilmesi	1. Fakültemizde kayıtlı Uluslararası öğrenci sayısı 2. Değişim programlarından yararlanan öğrenci oranlarının düşük olması 3. Kontrol ve önlem süreçleri 4. Dış paydaşların karar süreçlerine katılımı 5. Uluslararasılaşma için bütçede yeterli kaynak olmaması	1. Fakültemiz eğitim politikasının uluslararasılaşmayı teşvik etmesi 2. Fakültemiz ana bilim dalı çeşitliliği 3. Fakültemizin genç ve dinamik akademik personelden oluşması 4. Fakültemiz İzmir'de ve Kampüs içinde olması 5. Fakültemiz ulaşılabilirliği ve erişilebilirliği	1. Birim kalite kültürünün yeterince geliştirilememesi 2. Kalite güvence sistemi dış paydaş katılımının yetersizliği 3. Kalite çalışmaları için bütçenin yeterli olmaması 4. Uluslararasılaşma için tanıtım eksikliği

## 2. Eğitim-Öğretim

İÇ ÇEVRE		DIŞ ÇEVRE	
ÇÜÇLÜ YÖNLER (G)	ZAYIF YÖNLER (Z)	FIRSATLAR (F)	TEHDİTLER (T)
<ol style="list-style-type: none"><li>1. Program çeşitliliği</li><li>2. İyi yetişmiş ve güçlü akademi kadro</li><li>3. Ders dağılımı ilke, kural ve yöntemlerinin şeffaflığı</li><li>4. Ders kazanımlarının tanımlanmış olması</li><li>5. UBYS' nin sisteminin olması</li><li>6. Diploma eki verilmesi</li></ol>	<ol style="list-style-type: none"><li>1. Hizmet veren idari personel yetersizliği</li><li>2. Alt yapı ve fiziksel imkân yetersizliği</li><li>3. Dış paydaş iletişim yetersizliği</li><li>4. Teşvik ve ödüllendirme araçları yetersizliği</li><li>5. Elektronik arşivin bulunmaması (e-Tez, e-Dönem Projesi vs.)</li></ol>	<ol style="list-style-type: none"><li>1. Program çeşitliliği ve zenginliği</li><li>2. Ders kazanımlarının program çıktıları ile uyumu</li><li>3. Öğrenci kabulüne ilişkin ilke ve kuralların adil ve şeffaf olması</li><li>4. Öğrenci merkezli eğitim</li><li>5. Eğitim öğretim sürecinde teknolojik alt yapı</li><li>6. İdari ve akademik süreçlere ulaşılabilirlik ve erişilebilirlik</li><li>7. Elektronik öğrenme kaynaklarının çeşitliliği</li></ol>	<ol style="list-style-type: none"><li>1. Öğrenci sayısı fazlalığı nedeniyle hizmet kalitesinin düşmesi</li><li>2. İdari personelin yetersizliği</li><li>3. Kontrol ve önlem alma süreçlerinin eksikliği</li><li>4. UBYS uzaktan eğitim sistemindeki yetersizlikler</li><li>5. Alt yapı yetersizliği</li><li>6. Sosyal, kültürel, sportif faaliyetler için yeterli bütçe bulunmaması</li></ol>

5070 sayılı Elektronik İmza Kanunu çerçevesinde, bu DEB elektronik imza ile imzalanarak yayımlanmış olup, güncelliği elektronik ortamda "İKÇÜ Kalite Doküman Yönetim Sistemi (KDYS)" üzerinden takip edilmelidir.

### 3. Araştırma ve Geliştirme

İÇ ÇEVRE		DIŞ ÇEVRE	
ÇÜÇLÜ YÖNLER (G)	ZAYIF YÖNLER (Z)	FIRSATLAR (F)	TEHDİTLER (T)
<ol style="list-style-type: none"><li>1. Akademik ve bilimsel özgürlük</li><li>2. Erasmus projelerinin desteklenmesi</li><li>3. Eğitim-öğretim süreçlerinin yönetimi ve organizasyonu</li><li>4. Öğrencileri öğretim elamanı olmaya teşvik</li></ol>	<ol style="list-style-type: none"><li>1. Öğrenci performansının izlenmesi</li><li>2. Bitirme ödevlerinin bölgesel ve ulusal kalkınma hedefleriyle ilişkisinin zayıf olması</li><li>3. Dış paydaşlarla ilişkinin yetersiz düzeyde oluşu</li><li>4. Kurumumuz araştırma fiziki, teknik ve mali alt yapı yetersizliği</li></ol>	<ol style="list-style-type: none"><li>1. Üniversite kampüsünün sanayiye yakın olması</li><li>2. Eğitim-öğretim politikası ve hedeflerinin olması</li><li>3. Ders çeşitliliği ve havuz dersleri</li></ol>	<ol style="list-style-type: none"><li>1. Üniversite dışı kaynaklara yeterince ulaşamama</li><li>2. Ulusal ve uluslararası ortak kurumlarla yapılan anlaşmaların (Erasmus) yeter sayıda bulunmaması</li></ol>

### 4. Toplumsal Katkı

İÇ ÇEVRE	DIŞ ÇEVRE
----------	-----------

5070 sayılı Elektronik İmza Kanunu çerçevesinde, bu DEB elektronik imza ile imzalanarak yayımlanmış olup, güncelliği elektronik ortamda "İKÇÜ Kalite Doküman Yönetim Sistemi (KDYS)" üzerinden takip edilmelidir.

<b>ÇÜÇLÜ YÖNLER (G)</b>	<b>ZAYIF YÖNLER (Z)</b>	<b>FIRSATLAR (F)</b>	<b>TEHDİTLER (T)</b>
1. Toplumsal katkının önemszenmesi 2. Toplumla iletişime açık olması 3. Kamu ve özel sektöre eleman yetiştirmek 4. İl Milli Eğitim Müdürlüğü ve İl Müftülüğüyle ve diđer paydaş kurumlarla işbirliđi 5. Toplumsal katkı ile ilgili öncelikli alanların belirlenmiş olması	1. Toplumsal katkı ile ilişkili kurumsal ve toplumsal iletişim eksikliđi 2. Pandemi süreci 3. İç paydaşlarla toplumsal katkı koordinasyon eksikliđi 4. Dış paydaşların ilgisizliđi	1. Fakültemizin toplumsal katkı politikasının olması 2. İç paydaş zenginliđi ve çeşitliliđi 3. Dış paydaş zenginliđi ve çeşitliliđi 4. Birimimizin büyükşehirde (İzmir) olması	1. Birimin toplumsal katkı için uygun mali kaynaklarının olmaması 2. Toplumsal katkı performansının izlenememesi 3. Lisansüstü eğitimin toplumsal katkıya yönlendirecek araçların bulunmaması 4. Öğrenci topluluklarındaki lisansüstü öğrencilerin toplumsal katkıya yönelik faaliyetlerinin verisinin bulunmaması

## 5. Yönetim Sistemi

<b>İÇ ÇEVRE</b>		<b>DIŞ ÇEVRE</b>	
<b>ÇÜÇLÜ YÖNLER (G)</b>	<b>ZAYIF YÖNLER (Z)</b>	<b>FIRSATLAR (F)</b>	<b>TEHDİTLER (T)</b>

5070 sayılı Elektronik İmza Kanunu çerçevesinde, bu DEB elektronik imza ile imzalanarak yayımlanmış olup, güncelliđi elektronik ortamda "İKÇÜ Kalite Doküman Yönetim Sistemi (KDYS)" üzerinden takip edilmelidir.

<ol style="list-style-type: none"><li>1. İyi yetişmiş alanında nitelikli akademik ve idari personel olması</li><li>2. Kurumsal iş birliğinin güçlü olması</li><li>3. Yönetimin her zaman ulaşılabilir olması</li><li>4. Kurum kültür ve kimliğinin gelişmiş olması</li></ol>	<ol style="list-style-type: none"><li>1. İdari ve akademik personel sayısında yetersizlik</li><li>2. Fakülte binasında oda eksikliği</li></ol>	<ol style="list-style-type: none"><li>1. Nitelikli personel</li><li>2. Üniversite Bilgi Sistemi</li><li>3. Personel uyumu</li><li>4. Şeffaflık ve ulaşılabilirlik</li></ol>	<ol style="list-style-type: none"><li>1. Pandemi döneminde yaşanan moral kaybı</li><li>2. Uzaktan eğitim sebebiyle motive eksiliği</li></ol>
--	--	---	--

5070 sayılı Elektronik İmza Kanunu çerçevesinde, bu DEB elektronik imza ile imzalanarak yayımlanmış olup, güncelliği elektronik ortamda "İKÇÜ Kalite Doküman Yönetim Sistemi (KDYS)" üzerinden takip edilmelidir.